

๓ เชื้อนท่าซาง :

## เมื่อสายน้ำของชาวรัฐฉานหยุดไหล

"ถ้าสร้างเขื่อนกันแม่น้ำ ไม่ใช่แค่แม่น้ำสาละวินเท่านั้นที่จะหยุดไหล  
แต่รวมถึงประวัติศาสตร์ของชนชาติไทยใหญ่ด้วย  
วัฒนธรรมของพวกเราต้องสูญไป  
บ้าน วัด และผืนดินที่ทำกินของพวกเราต้องจมอยู่ใต้น้ำ"

ผู้อพยพชาวไทยใหญ่ ๒๕๕๓

โครงการเขื่อนท่าซาง ตั้งอยู่บริเวณที่เรียกกันว่า "ท่าซาง" ซึ่งเป็นคำเรียกที่เพี้ยนมาจากภาษาไทยใหญ่ หรือ ไต ว่า "ต้าจ้าง" หรือ ท่าซาง ที่มาของชื่อนี้ บ้างว่าเป็นเพราะทำน้ำแห่งนี้เป็นบริเวณที่ช้างจะลากไม้ลงมาล่องแม่น้ำสาละวิน บ้างว่าเป็นเพราะรูปทรงของภูเขาทั้งสองฝั่งที่ขนานไปกับแม่น้ำบริเวณนี้คล้ายหัวช้าง ชาวไทยใหญ่จึงเรียกตอยแห่งนี้ว่า "หลอยจ้าง" หรือ ตอยซ้าง และเรียกทำน้ำที่ใช้ข้ามไปมาบริเวณนี้ว่า "ต้าจ้าง" หรือ ท่าซาง แต่ชาวพม่าเรียกเพี้ยนออกไปเป็น "ตะซาน" และเมื่อเขียนทับศัพท์ภาษาอังกฤษว่า "Tasang" เสียงเรียกจึงยิ่งเพี้ยนออกเป็น "ท่าซาง"

แม่น้ำสาละวินเป็นแม่น้ำสายหลักของชาวรัฐฉาน ซึ่งประกอบไปด้วยประชาชนร่วมสิบล้านคน ประชากรส่วนใหญ่เป็นชาวไทยใหญ่ รองลงมาเป็นชาวปะหล่อง มูเซอ ลีซอ และอีกหลายกลุ่มชาติพันธุ์ ชาวบ้านตั้งแต่ภาคเหนือจนถึงภาคใต้ของรัฐนี้อาศัยแม่น้ำสาละวินเป็นแม่น้ำสายหลักที่ใช้สัญจรไปมาหาสู่กัน ชาวบ้านที่ต้องการเดินทางมาจากกลางและภาคใต้ของรัฐฉาน มักล่องเรือมาขึ้นฝั่งหรือข้ามฟากบริเวณ "ต้าจ้าง" ซึ่งเป็นท่าเรือข้ามฝั่งทำหน้าที่เชื่อมต่อ ระหว่างแผ่นดินรัฐฉานฝั่งตะวันตกกับตะวันออกของแม่น้ำสาละวิน "ต้าจ้าง" จึงเป็นทำน้ำที่สำคัญของรัฐฉานตอนใต้และเป็นเส้นทางค้าขายที่สำคัญระหว่างรัฐฉานตอนกลางกับประเทศไทยตอนบนมาตั้งแต่อดีต

สภาพแม่น้ำสาละวินบริเวณ "ต้าจ้าง" หรือ ท่าซางมีลักษณะเป็นเว็ງ น้ำกว้างใหญ่ สองฝั่งเป็นภูเขาใหญ่ค่อย ยามหน้าฝนระดับน้ำจะขึ้นอย่างรวดเร็ว และไหลแรงมาก บางช่วงเวลาน้ำจะกลายเป็นน้ำวนคล้ายกับแม่น้ำสาละวิน บริเวณโครงการเขื่อนเว่ยจี หากฝนตกหนักชาวเรือจะไม่กล้านำเรือข้ามฝั่ง เพราะกระแสน้ำแรงอาจทำให้เรือพลิกคว่ำและจมลงใต้น้ำ

หลังจากสะพานข้ามแม่น้ำท่าซางสร้างเสร็จสมบูรณ์ปี ๒๕๕๒ ชาวบ้าน จึงหันมาใช้สะพานท่าซางแทนการใช้บริการเรือข้ามฟากสัญจรไปมาโดย รถโดยสารและรถบรรทุกจะต้องเสียค่าผ่านทางให้กับทหารพม่าอย่าง ไม่เป็นทางการ สำหรับทำเรือ "ต้าจ้าง" ปัจจุบันยังคงเป็นท่าเรือสำหรับเรือสินค้า และเรือโดยสารของชาวบ้านจากรัฐฉานตอนบนที่ต้องการเดินทางมายังภาค กลางของรัฐฉานและประเทศไทยอยู่เช่นเดิม

### ■ วิถีชีวิตชาวบ้านสองฝั่งลำน้ำ

แม่น้ำสาละวินเป็นแม่น้ำสายหลักที่ประกอบไปด้วยแม่น้ำ สาขามากมาย ชาวบ้านตลอดสองฝั่งแม่น้ำสาละวินและแม่น้ำสาขาส่วนใหญ่ ทำเกษตรและจับปลาในแม่น้ำยังชีพ แม่น้ำสาละวินบริเวณใกล้จุดสร้าง เขื่อนท่าซางมีน้ำปางเป็นแม่น้ำสาขาขนาดใหญ่ที่สุด แม่น้ำสายนี้จะไหล มารวมกับแม่น้ำสาละวินก่อนถึงบริเวณ "ต้าจ้าง" ประมาณ ๘๐ กิโลเมตร น้ำปางจัดว่าเป็นแม่น้ำสายสำคัญและเป็นอยู่อาศัยน้ำของรัฐฉานตอนกลาง เนื่อง จากตลอดลำน้ำปางเต็มไปด้วยเกาะแก่งนับพันเกาะทำหน้าที่เป็นบ้านของปลา หลากหลายชนิด จนอำเภอนี้ถูกเรียกขานด้วยภาษาท้องถิ่นว่า "กุนฮิง" หรือ "กุนหง" แปลว่า "เมืองพันเกาะ"

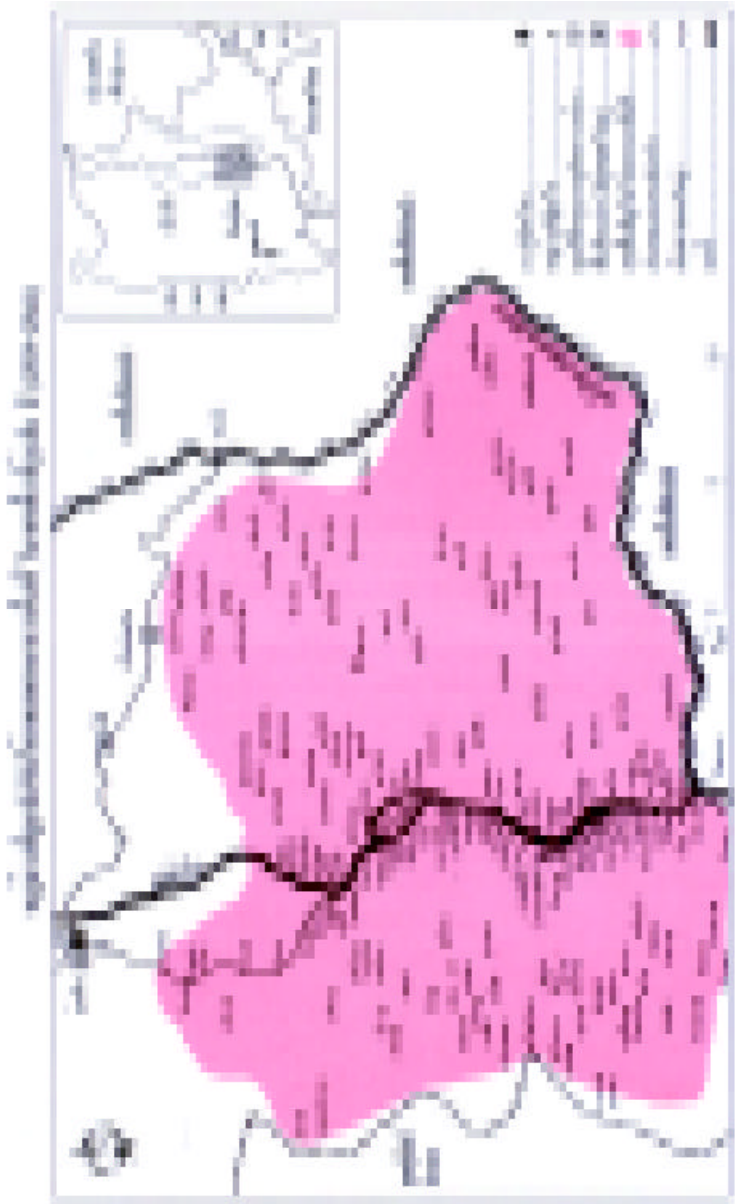
พ่อเฒ่าชาวไทยใหญ่วัย ๖๐ ปีคนหนึ่ง เล่าถึงชีวิตใน "เมืองพันเกาะ" แห่งนี้ว่า

"น้ำปางมีปลามากมายจนจับไม่ไหว ชาวบ้านจะพากันไปจับปลาใน แม่น้ำและมันง่ายมากที่จะจับได้ ในช่วงฤดูฝนน้ำจากแม่น้ำจะค่อยๆ สูงขึ้น จนท่วมเข้ามาในที่นา ทำให้ปลาจากแม่น้ำเข้ามาอยู่ในที่นาของเรา พวกเขา เพียงแค่ใช้ตาข่ายดักจับก็สามารถได้ปลาเป็นจำนวนมาก น้ำหนักของปลา โดยทั่วไปประมาณหนึ่งกิโลกรัมจนถึงห้ากิโล นอกจากนี้ยังมีกุ้งและสัตว์น้ำอื่นๆ มากมายให้เราจับ"



ห้วงงานเขื่อนท่าซาง : บริเวณห้วงงานเขื่อนท่าซางซึ่งจะถูกสร้างกั้นสาละวินกลางผืนป่าในใจกลางของรัฐฉาน

ภาพ : เอเซียทัศน์



ที่มา : S.H.R.F

ความอุดมสมบูรณ์ของพื้นที่ราบบริเวณนี้กลายเป็นที่เลี้ยงสัตว์ในหมู่วรรณานว่า "ปลาน้ำปาง" เป็นปลาที่อร่อยมากที่สุด ชาวเมืองนี้จะนำปลา กุ้งและผลผลิตจากแม่น้ำไปขายหรือฝากญาติพี่น้องของตนที่อยู่ไกลออกไปอยู่เสมอ นอกจากนี้ผืนดินของเมืองกุนฮิงยังมีความอุดมสมบูรณ์ไม่แพ้กัน ชาวบ้านนิยมเลี้ยงวัวควายสำหรับทำไร่ไถนาซึ่งให้ผลผลิตปีละไม่บ่อย ด้วยเหตุนี้ตลอดสองฝั่งลำน้ำปางในเขตอำเภอกุนฮิงจึงเต็มไปด้วยหมู่บ้านแน่นขนัดมากกว่า ๕๐ หมู่บ้านส่วนใหญ่เป็นหมู่บ้านเก่าแก่ซึ่งกลุ่มชาติพันธุ์ไทยใหญ่ตั้งรกรากมาหลายชั่วอายุคน เมืองกุนฮิงจึงเป็นแหล่งอารยธรรมดั้งเดิมที่สำคัญของชาวรัฐฉาน

### ■ รายละเอียดโครงการเขื่อนท่าซาง

เขื่อนท่าซางเป็นโครงการผลิตไฟฟ้าพลังน้ำ แบ่งออกเป็นเขื่อนบนและเขื่อนล่างมีกำลังผลิตติดตั้งรวม ๓,๓๐๐ เมกะวัตต์ สันเขื่อนมีความสูง ๑๘๘ เมตร หากสร้างสำเร็จก็จะเป็นเขื่อนที่มีความสูงมากที่สุดในเอเชียตะวันออกเฉียงใต้ คาดว่าจะมีพื้นที่ที่ถูกน้ำท่วมอย่างต่ำันร้อยตารางกิโลเมตร ตัวเขื่อนกันแม่น้ำสาละวินบริเวณท่าเรือท่าซาง ทิศตะวันออกของเมืองตองยี เมืองหลวงของรัฐฉานตอนใต้ประเทศพม่า ห่างจากชายแดนไทยด้านจังหวัดเชียงใหม่ ประมาณ ๑๓๐ กิโลเมตร งบประมาณเฉพาะค่าก่อสร้างอย่างต่ำ ๓ พันล้านดอลลาร์สหรัฐ หรือประมาณ ๑๒๐,๐๐๐ ล้านบาท

โครงการเขื่อนนี้ริเริ่มตั้งแต่ปี ๒๕๒๔ โดยบริษัทนิปปอน โคเออิ ซึ่งสร้างเขื่อนบาลูซงมาก่อน ต่อมาในปี ๒๕๔๑ บริษัทจีเอ็มเอส พาวเวอร์ ร่วมกับ เมียนมาร์ อีโคโนมิก คอร์ปอเรชั่น ศึกษาศักยภาพของโครงการ หลังจากนั้น ๑ ปี บริษัทเลเมเยอร์ อินเตอร์เนชั่นแนล จากเยอรมันก็เข้ามาทำการศึกษาความเป็นไปได้เบื้องต้นของโครงการ

ต่อมาเมื่อวันที่ ๒๐ ธันวาคม ๒๕๕๕ บริษัทเอ็มดีเอ็กซ์ ได้ลงนาม  
ในบันทึกความเข้าใจกับรัฐบาลทหารพม่า และในวันเดียวกันบริษัทแห่งหนึ่ง  
ของไทยก็ได้ทำสัญญารับเหมาทำถนนจากท่าซางสู่จุดสร้างเขื่อนเป็นระยะทาง  
๑๕ กิโลเมตร หลังจากนั้นเป็นต้นมาเจ้าหน้าที่จากหน่วยงานและบริษัทสร้างเขื่อน  
ของไทยก็เดินทางเข้าไปยังพื้นที่ที่จะสร้างเขื่อนท่าซางเพื่อทำการสำรวจพื้นที่

## ■ สถานการณ์การละเมิดสิทธิมนุษยชนและผลกระทบ ที่คาดว่าจะเกิดขึ้นหากมีการสร้างเขื่อนท่าซาง

### ๑. การบังคับโยกย้ายถิ่นฐาน

นับตั้งแต่มีนาคม ๒๕๓๙ เป็นต้นมา รัฐบาลทหารพม่าเริ่มดำเนิน  
นโยบายบังคับโยกย้ายถิ่นฐานชาวบ้านในเขตภาคกลางของรัฐฉานจากหมู่บ้าน  
ในเขตชนบทให้เข้ามาอยู่ในแปลงอพยพ (relocation site) ซึ่งเป็นพื้นที่  
จัดสรรใหม่ควบคุมโดยทหารพม่า วัตถุประสงค์ของการโยกย้ายถิ่นฐานครั้งนี้  
เพื่อตัดขาดความช่วยเหลือแก่กองกำลังกู้ชาติไทยใหญ่ เอส เอส เอ (Shan  
State Army - SSA) จำนวนหมู่บ้านซึ่งถูกโยกย้ายในช่วงปี ๒๕๓๙ ถึง  
๒๕๔๑ มีจำนวน ๑,๔๗๘ หมู่บ้านจาก ๑๑ เมือง จำนวนผู้ถูกอพยพทั้งหมด  
๕๕,๙๕๗ ครอบครัว หรือประมาณ ๓๐๐,๐๐๐ คน ในจำนวนนี้เป็นหมู่บ้านที่ตั้ง  
อยู่สองฝั่งแม่น้ำปางซึ่งคาดว่าจะถูกน้ำท่วมหากมีการสร้างเขื่อนท่าซางอย่างน้อย  
๕๐ หมู่บ้านหรือประมาณ ๒,๐๐๐ ครอบครัว<sup>๑</sup>

<sup>๑</sup> มูลนิธิเพื่อสิทธิมนุษยชนแห่งรัฐฉาน (๒๕๔๑)



**พลัดถิ่น คาที่อยู่ :** การอพยพออกจากหมู่บ้านของชาวรัฐฉานเกิดขึ้นอย่างต่อเนื่อง  
นับแต่รัฐบาลทหารพม่าดำเนินนโยบายบังคับโยกย้ายถิ่นฐาน ผู้ที่ไม่ต้องการเข้าไปอยู่ในแปลง  
อพยพก็ต้องหลบซ่อนตามป่าเป็นผู้พลัดถิ่นภายในประเทศ ส่วนหนึ่งหนีมุ่งหน้าสู่ชายแดนไทย  
ระลอกคลื่นผู้ลี้ภัยจะมีมากขึ้นหากสร้างเขื่อนท่าซาง

ภาพ : S.H.R.F

เนื่องจากชีวิตในแปลงอพยพเต็มไปด้วยความยากลำบากชาวบ้าน  
ไม่ได้รับอนุญาตให้กลับไปทำนาที่หมู่บ้านเดิม และรัฐบาลทหารพม่าไม่มี  
สวัสดิการใดๆ สำหรับผู้อพยพเหล่านี้ ชาวบ้านจึงพากันหลบหนีออกจากแปลง  
อพยพ ส่วนหนึ่งเข้าไปใช้ชีวิตอยู่ในป่ากลายเป็นผู้พลัดถิ่นภายในประเทศ (In-  
ternally Displaced Persons - IDPs) ยังชีพด้วยการหาอาหารจากป่า  
และแม่น้ำ อีกส่วนหนึ่งอพยพหนีมาเมืองไทย



**พ่อเฒ่าชาวไทยใหญ่ :** ผู้เฒ่าพลัดถิ่นในประเทศชาวไทยใหญ่คนนี้มีเพียงเพียงผักเล็กๆ  
และดำรงชีวิตอยู่ได้ด้วยการพึ่งพาป่าและแม่น้ำสาละวิน  
ภาพ : S.H.R.F

ปัจจุบันชาวบ้านซึ่งถูกโยกย้ายจากหมู่บ้านสองฝั่งแม่น้ำปาง  
ประมาณ ๔๐๐ ครอบครัว (เฉลี่ยครอบครัวละ ๓ - ๕ คน) อาศัยอยู่ในแปลง  
อพยพของทหารพม่าที่ตัวอำเภอกุ๋นฮิง ประมาณ ๖๐๐ ครอบครัวเป็นผู้พลัด  
ถิ่นภายในประเทศหลบซ่อนอยู่ในผืนป่าและเกาะแก่งกลางแม่น้ำปาง และอีก  
ประมาณ ๑,๐๐๐ ครอบครัวอพยพมายังประเทศไทย<sup>๓</sup>

<sup>๓</sup> เนื่องจากผู้ลี้ภัยชาวไทยใหญ่ไม่มีค่ายอพยพเหมือนกับผู้ลี้ภัยชาวกระเหรี่ยงและชาวกะยา ผู้ลี้ภัยส่วนใหญ่จึงอพยพเข้ามาอาศัย  
อยู่ตามหมู่บ้านชายแดนจังหวัดเชียงราย เชียงใหม่ และแม่ฮ่องสอน

หากมีการสร้างเขื่อนท่าซาง หมู่บ้านกว่า ๕๐ แห่งและผืนป่าสองฝั่ง  
แม่น้ำปางตอนล่างซึ่งเป็นที่พักพิงและแหล่งอาหารของผู้พลัดถิ่นภายในประเทศ  
จะต้องจมอยู่ใต้น้ำ ชาวบ้าน ๒,๐๐๐ ครอบครัวซึ่งถูกบังคับให้โยกย้ายออกจาก  
หมู่บ้านด้วยนโยบายของรัฐบาลทหารพม่าจะไม่มีโอกาสกลับมาอาศัยและทำกิน  
บนผืนดินเดิมของตนได้อีกต่อไป

นโยบายบังคับโยกย้ายถิ่นฐานดังกล่าวทำให้ปัจจุบันตลอดสอง  
ฝั่งแม่น้ำปางมีแต่หมู่บ้านร้าง หากมีการสร้างเขื่อนท่าซาง รัฐบาลทหารพม่า  
จึงสามารถอ้างกับประเทศไทยและชาวโลกได้ว่า บริเวณนี้ไม่มีผู้ได้รับผลกระทบ  
และไม่ต้องจ่ายค่าชดเชยใดๆ



ผืนป่าใจกลางรัฐฉานที่จะสร้างเขื่อนท่าซางมีผู้พลัดถิ่นภายในประเทศจำนวนมากที่หลบซ่อน  
อยู่ ผู้พลัดถิ่นภายในประเทศชาวไทยใหญ่ ๒ คนนี้ออกจากที่หลบซ่อนลงมาตักน้ำจากน้ำปาง  
ไปใช้ การสร้างเขื่อนท่าซางจะทำลายผืนป่าอันเป็นแหล่งพักพิงของผู้พลัดถิ่นภายในประเทศ  
และทรัพยากรที่ต้องพึ่งพาในการดำรงชีวิตให้ปลอดภัย

ภาพ : S.H.R.F

## ๒. การบังคับใช้แรงงาน

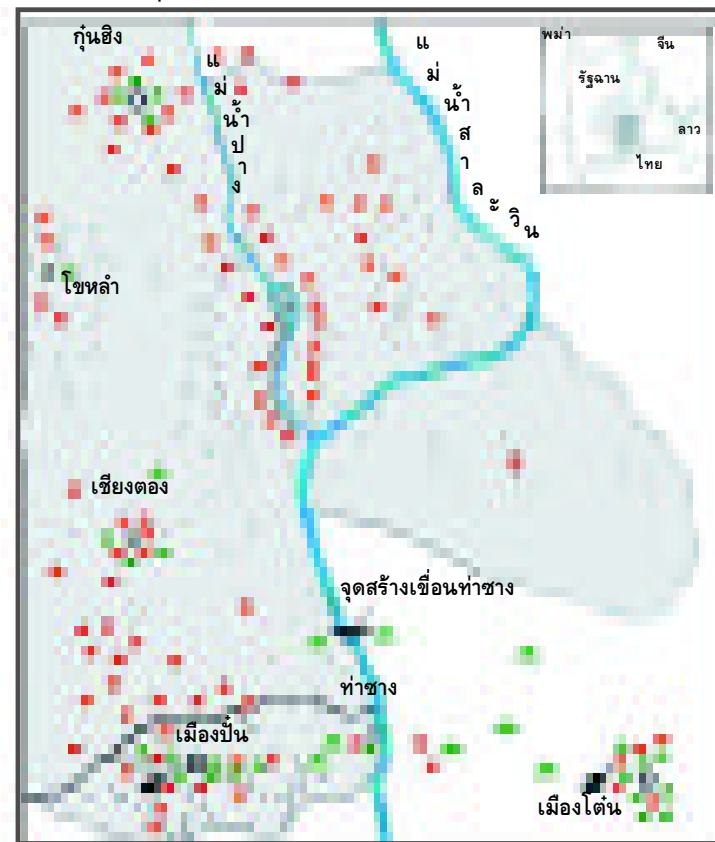
ในช่วงสองปีที่ผ่านมา รัฐบาลทหารพม่าได้บังคับใช้แรงงานชาวบ้านในโครงการของรัฐและกองทัพพม่าหลายโครงการ อาทิ การสร้างถนนสายใหม่จากเมืองเชียงตองสู่จุดสร้างเขื่อนท่าซาง การซ่อมแซมค่ายทหารพม่า การหาเสบียงและอาวุธให้ทหารพม่า โดยเฉพาะพื้นที่ภาคใต้ของรัฐฉาน บริเวณเมืองเชียงตองและเมืองกุนฮิง ซึ่งเป็นบริเวณที่จะมีการสร้างเขื่อนท่าซาง (ห่างจากชายแดนด้านจังหวัดเชียงใหม่ไม่เกิน ๒๐๐ กิโลเมตร) หากมีการสร้างเขื่อนท่าซาง โอกาสที่ชาวบ้านจะถูกบังคับใช้แรงงานในโครงการต่างๆ ที่เกี่ยวข้องจะเพิ่มขึ้นไม่ว่าจะเป็นโครงการสร้างถนน สร้างค่ายทหาร รวมถึงสร้างตัวเขื่อนจะต้องเพิ่มมากขึ้น

## ๓. การข่มขืนผู้หญิงกลุ่มชาติพันธุ์

รายงาน "ใบอนุญาตข่มขืน" ซึ่งจัดทำโดยเครือข่ายปฏิบัติการสตรีไทยใหญ่ (Shan Women's Action Network - SWAN) และมูลนิธิสิทธิมนุษยชนไทยใหญ่ (Shan Human Rights Foundation - S.H.R.F) เมื่อเดือนมิถุนายน ๒๕๕๕ ระบุว่าผู้หญิงเกือบ ๓๐๐ คน หรือเกือบครึ่งหนึ่งของผู้หญิงซึ่งปรากฏในรายงานฉบับนี้ ถูกทหารพม่าข่มขืนในบริเวณใกล้เคียงกับที่ตั้งของเขื่อนท่าซางและพื้นที่ซึ่งจะถูกน้ำท่วมหากมีการสร้างเขื่อน

นอกจากนี้ รายงานมูลนิธิสิทธิมนุษยชนไทยใหญ่เมื่อเดือนพฤษภาคมปี ๒๕๕๕ ยังเปิดเผยว่า ระหว่างวันที่ ๒๗ กุมภาพันธ์จนถึงวันที่ ๓ พฤษภาคม ๒๕๕๕ ทหารพม่ากองพันทหารราบเบาที่ (LIB) ๕๑๙ ซึ่งรับผิดชอบพื้นที่ท่าซางได้บังคับใช้แรงงานไทยใหญ่จำนวน ๙ คนไปใช้แรงงานในตอนกลางวันและข่มขืนในตอนกลางคืน (sex slave) เหตุการณ์นี้เกิดขึ้นก่อนหน้าทีมสำรวจ ๓๖ คนจากประเทศไทยจะเดินทางไปตั้งเขื่อนท่าซางเพียงหนึ่งเดือนเท่านั้น

แผนที่แสดงการเพิ่มขึ้นของกองกำลังทหารพม่าและความรุนแรงทางเพศรอบจุดสร้างเขื่อนท่าซาง (พ.ศ. ๒๕๓๙ - ๒๕๕๕)



- พื้นที่บังคับโยกย้ายถิ่นฐาน
  - ค่ายทหารพม่าปัจจุบัน
  - ฐานทหารพม่าปัจจุบัน
  - กองพันปืนใหญ่
  - เมืองหลัก
  - หมู่บ้าน
  - หมู่บ้านร้าง (ถูกบังคับโยกย้ายถิ่นฐานตั้งแต่ปี ๒๕๓๙)
  - สถานที่ข่มขืนโดยทหารพม่า ระหว่างปี ๒๕๓๙-๒๕๕๕
- สงวนลิขสิทธิ์โดย SWAN

#### ๔. การสังหารโหดและทรมานชาวบ้าน

เหตุการณ์ทหารพม่าทำการสังหารโหดและทรมานชาวบ้านตามหมู่บ้านต่างๆ ใกล้กับพื้นที่ที่จะสร้างเขื่อนท่าซางยังคงเกิดขึ้นอย่างต่อเนื่อง

รายงานจากภาคสนามของกลุ่มสาละวิน วอทช์ (Salween Watch) เมื่อวันที่ ๑๕ ธันวาคม ๒๕๔๕ ระบุว่าเมื่อวันที่ ๒๔ กันยายน ๒๕๔๕ ทหารพม่า กองพันทหารราบเบา (LIB) ที่ ๕๐๒ ได้ข่มขืนและฆ่าผู้หญิง ๓ คน รวมทั้งฆ่าผู้ชาย ๕ คน ที่หมู่บ้านตองควายห่างจากสะพานท่าซางไปทางทิศตะวันตกเฉียงใต้ ๑๕ ไมล์

ส่วนหนึ่งของพื้นที่เมืองกุนฮิง ซึ่งเป็นเขตที่คาดว่าจะถูกน้ำท่วมเป็นพื้นที่ที่มีชาวบ้านผู้พลัดถิ่นภายในประเทศถูกสังหารโหดมากที่สุดในรอบห้าปี



**ผู้สัมภาษณ์ชายแดน :** ที่ดอยไตแลง บนแนวพรมแดนไทย-พม่า แถบแม่ฮ่องสอน ครอบครัวของผู้พลัดถิ่นภายในประเทศจากใจกลางรัฐฉานสร้างที่พักพิงชั่วคราวตามยุทธกรรม ในจำนวนนี้จะไม่ได้กลับแผ่นดินของตนเองหากมีการสร้างเขื่อนท่าซาง

ภาพ : S.H.R.F

ที่ผ่านมา เหตุการณ์เลวร้ายที่สุดเกิดขึ้นเมื่อเดือนพฤษภาคมปี ๒๕๔๓ ทหารพม่ากองพันทหารราบที่ ๒๔๖ ทำการสังหารหมู่ผู้ชาย ผู้หญิง และเด็ก รวมทั้งหมด ๖๔ คน ซึ่งอาศัยอยู่ใกล้กับแม่น้ำสาละวินโดยไม่มีใครทราบสาเหตุ

#### ๕. การตัดไม้ในพื้นที่น้ำท่วมและพื้นที่รอบๆ

ผืนป่าทางตอนเหนือและใต้ของบริเวณที่จะสร้างเขื่อนท่าซางจัดเป็นผืนป่าที่อุดมสมบูรณ์ที่สุดของรัฐฉานที่หลงเหลืออยู่ ปัจจุบันผืนป่าแห่งนี้กำลังถูกบริษัทซึ่งส่วนใหญ่เป็นเครือญาติกับครอบครัวนายทหารระดับสูงในกองทัพพม่า และราชายาเสฟติดซื้อตั้งชาวว่าเข้าไปดำเนินการตัดไม้อย่างต่อเนื่อง การเพิ่มขึ้นของกองกำลังทหารในพื้นที่และการขยายถนนหนทางซึ่งเชื่อมต่อกับโครงการสร้างเขื่อนท่าซางได้นำไปสู่การทำลายผืนป่าแห่งนี้อย่างรุนแรง

#### ๖. การเพิ่มกำลังทหารพม่าในพื้นที่สร้างเขื่อนท่าซาง

รายงานของกลุ่มสาละวิน วอทช์ เมื่อวันที่ ๑๕ ธันวาคม ๒๕๔๕ ระบุว่า ปลายเดือนธันวาคม ๒๕๔๕ บริเวณใกล้กับพื้นที่สร้างเขื่อนท่าซาง มีทหารพม่าประจำการอย่างน้อย ๑๗ กองพันทหารราบ จำนวน ๖ กองพันเพิ่งย้ายเข้ามาประจำการในช่วงหนึ่งปีที่ผ่านมา

สำหรับบริเวณเมืองเชียงตอง ซึ่งตั้งอยู่ทางทิศตะวันตกเฉียงเหนือของจุดสร้างเขื่อนท่าซาง ก่อนหน้านี้ไม่เคยมีกองกำลังทหารพม่าเข้ามาประจำการแต่อย่างใด แต่ปัจจุบันมีทหารพม่าเข้ามาประจำการทั้งหมด ๔ กองพัน

ปัญหาที่สำคัญของจำนวนทหารพม่าที่เพิ่มมากขึ้นในพื้นที่ที่จะสร้างเขื่อนท่าซาง ยังนำไปสู่แนวโน้มของการละเมิดสิทธิมนุษยชนในพื้นที่นี้มากยิ่งขึ้น ดังเช่นรายงานการละเมิดสิทธิมนุษยชนที่กล่าวมาแล้วข้างต้น

## ๔ เขื่อนสาละวินชายแดนไทย-พม่า :

### โศกนาฏกรรมสองแผ่นดิน

โครงการเขื่อนสาละวินชายแดนไทย-พม่าที่กำลังถูกผลักดันมี ๒ เขื่อน คือ เขื่อนตอนบนตั้งอยู่ในบริเวณที่มีชื่อเรียกว่า "เว่ยจี" และเขื่อนตอนล่างตั้งอยู่ในบริเวณที่เรียกว่า "ตา-กวิน" หรือ ท่าตาดัง (เป็นชื่อหมู่บ้านกะเหรี่ยงฝั่งไทย) ที่ตั้งของทั้ง ๒ เขื่อนอยู่บนชายแดนประเทศไทย-พม่า ระหว่างอำเภอแม่สะเรียง จังหวัดแม่ฮ่องสอน ประเทศไทย กับรัฐกะเหรี่ยง ประเทศพม่า ประชากรส่วนใหญ่เป็นชาวกะเหรี่ยง และกลุ่มชาติพันธุ์ต่างๆ ที่พึ่งพาแม่น้ำสาละวินและลำน้ำสาขามาหลายชั่วอายุคน

บริเวณที่ตั้งเขื่อนสาละวินชายแดนตอนบน เป็นช่วงที่แม่น้ำไหลผ่านหน้าผาแคบเป็นระยะทางยาวหลายกิโลเมตรก่อนที่จะไหลออกสู่เว้งน้ำกว้างใหญ่ที่ชาวบ้านเรียกเป็นภาษาพม่าว่า "เว่ยจี" แปลว่าเว้งน้ำใหญ่ ยามหน้าฝนน้ำจำนวนมากที่ถูกบีบมาจากโตรกผาจะไหลวนเข้าสู่เว้งน้ำและระเบิดพุ่งขึ้นมา ทำให้เกิดน้ำวนขนาดใหญ่สลับกันระหว่างฝั่งไทยกับพม่า ในช่วงดังกล่าวชาวเรือที่สัญจรไปมาจะต้องระมัดระวังมากเป็นพิเศษ จะหลีกเลี่ยงการเดินทางหรือหากจำเป็นก็ต้องพยายามเลาะชายฝั่งไปอย่างช้าๆ มิเช่นนั้นเรือจะถูกน้ำวนดูดจมลงสู่ก้นแม่น้ำซึ่งมีความลึกหลายสิบเมตร

ชาวบ้านจากรัฐกะเหรี่ยงให้ข้อมูลว่า ก่อนนี้สามารถสัญจรไปตามแม่น้ำสาละวินอย่างอิสระ แต่หลังจากรัฐบาลทหารพม่าสามารถยึดพื้นที่จ่อหะ (Saw Hta) ในฝั่งรัฐกะเหรี่ยง ตรงข้ามบ้านจ่อท่าอำเภอแม่สะเรียง จังหวัดแม่ฮ่องสอนได้ในเดือนตุลาคม ๒๕๓๕ ชาวบ้านก็เริ่มหวาดกลัวการสัญจรในแม่น้ำสาละวิน เนื่องจากทหารพม่าเข้ามาตั้งฐานอยู่ริมแม่น้ำสาละวินเพิ่มขึ้นเรื่อยๆ ปัจจุบันบริเวณสองฝั่งแม่น้ำสาละวินมีฐานของทหารพม่าและทหารไทยตั้งอยู่หลายแห่ง



ชาวรัฐคะยาและรัฐกะเหรี่ยง รวมทั้งชาวบ้านในฝั่งไทยใช้แม่น้ำสาละวินเป็นเส้นทางหลักเพื่อสัญจรและขนส่งสินค้ามาเนิ่นนาน ก่อนหน้าทหารพม่าจะเข้ายึดพื้นที่เดิมของทหารกะเหรี่ยงเคเอ็นยู ฝั่งลำน้ำทั้งเขตไทยและพม่าแทบไม่มีด่านตรวจใดๆ แต่หลังจากปี ๒๕๓๘ เริ่มมีด่านตรวจทั้งฝั่งไทยและฝั่งพม่า เรือทุกลำต้องจอดที่ด่านตรวจในฝั่งไทย ยกเว้นเรือของราชการไทย พ่อค้าต้องรู้จักและได้รับอนุญาตจากเจ้าหน้าที่รัฐของไทยในการค้าขายระหว่างสองประเทศ พ่อค้าจากฝั่งประเทศไทยจะส่งออกน้ำมันพืช เสื้อ และรองเท้า ส่วนฝั่งพม่าขายพริกและหัวหอมให้ไทย โดยมีเส้นทางขนส่งระหว่างบ้านแม่สามแลบ จ. แม่ฮ่องสอน ไปถึงตะคอกทะ (Ta Gaw Hta) บนชายแดนระหว่างรัฐกะเหรี่ยงและรัฐคะยา

### ■ รายละเอียดโครงการ\*

โครงการเขื่อนสาละวินชายแดนไทย-พม่า มีชื่อเป็นทางการว่า **โครงการโรงไฟฟ้าพลังน้ำสาละวินชายแดนประเทศไทย-เมียนมาร์** ประกอบด้วย ๒ โครงการ คือ

- **โครงการเขื่อนสาละวินชายแดนตอนบน (เว่ยจี)**  
เขื่อนมีความสูง ๑๖๘ เมตร สูงกว่าเขื่อนภูมิพลซึ่งจัดว่าเป็นเขื่อนสูงที่สุดในประเทศไทย กำลังผลิตติดตั้ง ๔,๕๔๐ เมกะวัตต์  
สันเขื่อนตั้งอยู่ที่ละติจูด ๑๘ องศา ๒๐ ลิปดาเหนือ ลองจิจูด ๙๗ องศา ๓๕ ลิปดาตะวันออก  
ระดับกักเก็บน้ำ ๒๒๐ เมตรเหนือระดับน้ำทะเลปานกลาง
- **โครงการเขื่อนสาละวินชายแดนตอนล่าง (ดากวิน/ท่าต่าฝั่ง)**  
เขื่อนมีความสูง ๔๙ เมตร กำลังผลิตติดตั้ง ๗๙๒ เมกะวัตต์

\* การไฟฟ้าฝ่ายผลิตแห่งประเทศไทย (๒๕๔๖)

สันเขื่อนตั้งอยู่ที่ละติจูด ๑๘ องศา ๕ ลิปดาเหนือ ลองจิจูด ๙๗ องศา ๔๒ ลิปดาตะวันออก  
ระดับกักเก็บน้ำ ๘๖ เมตรเหนือระดับน้ำทะเล

อ่างเก็บน้ำของเขื่อนตอนล่างท่วมพื้นที่ยาวไปตามลำน้ำประมาณ ๓๕ กม. จรดกับฐานล่างของเขื่อนตอนบน เป็นอ่างเก็บน้ำ ๒ อ่างที่เชื่อมต่อกัน อ่างเก็บน้ำของเขื่อนตอนบนท่วมพื้นที่ยาวไปตามลำน้ำ ๓๘๐ กม. แบ่งออกเป็นพื้นที่ในเขตชายแดนประเทศไทย จังหวัดแม่ฮ่องสอน และรัฐกะเหรี่ยง ๕๖ กม. และพื้นที่ในเขตรัฐกะเหรี่ยงต่อขึ้นไปถึงรัฐคะยาประเทศพม่า ๓๒๔ กม.



**หัวงานเขื่อนเว่ยจี :** เมื่อเริ่มมีการผลักดันเขื่อนบริเวณเว่ยจี ทางฝั่งไทย คำว่า “DAM” หรือ “เขื่อน” ถูกเขียนขึ้นบนแท่นหินโดยนักสร้างเขื่อนในปี ๒๕๔๕ ขณะที่ฝั่งตรงข้ามกะเหรี่ยงเคเอ็นยูถูกโจมตีจากทหารพม่า ปัจจุบันฝั่งตรงข้ามกับไทยถูกยึดครองโดยทหารพม่าเกือบทั้งหมด

ภาพ : เครื่องช่วยแม่น้ำเอเชียตะวันออกเฉียงใต้



**วิถีจะจมอยู่ในต้นน้ำ** : พระติชชาวกะญอทางฝั่งไทยแบก “ป่าคา” (ถ้วยหรือกระบุง) นำผลผลิตจากเกษตรริมน้ำกลับไปเป็นอาหารของครอบครัว พระติชคนนี้จะสูญเสียที่ทำกินริมน้ำเนื่องจากบริเวณนี้จะถูกน้ำท่วมจากเขื่อนดากวิน/ท่าตาดฝั่ง บนพรมแดนไทย-พม่า  
ภาพ : เครือข่ายแม่น้ำเอเชียตะวันออกเฉียงใต้

ปัจจุบัน การเปิดเผยข้อมูลโครงการ โดยเฉพาะข้อมูลเกี่ยวกับพื้นที่น้ำท่วมยังขาดความชัดเจน กพผ. เปิดเผยข้อมูลพื้นที่อ่างเก็บน้ำเฉพาะในส่วน of ประเทศไทยเท่านั้น คือ เขื่อนสาละวินตอนล่าง ๑,๓๔๐ ไร่ และเขื่อนสาละวินตอนบน ๑๙,๑๐๑ ไร่ ซึ่งนับเป็นเพียงส่วนน้อยเมื่อเทียบกับพื้นที่ที่จะถูกน้ำท่วมในเขตรัฐกะเหรี่ยงและรัฐคะยา

### ■ สถานการณ์ในรัฐกะเหรี่ยงและรัฐคะยาใกล้จุดสร้างเขื่อนสาละวินชายแดนไทย-พม่า

รัฐกะเหรี่ยงและรัฐคะยาตั้งอยู่ตรงข้ามจังหวัดตากและแม่ฮ่องสอน ประชากรส่วนใหญ่เป็นชาวกะเหรี่ยง (สะกอ) ประชากรในรัฐคะยาส่วนใหญ่เป็นชาวคะยา กะเหรี่ยง และยินตาแล (Yin Ta Lae) ประกอบอาชีพเกษตรกรรม ปลูกข้าว อ้อย ถั่ว พริก และมะพร้าว

ผู้ลี้ภัยจากรัฐกะเหรี่ยงวัย ๖๔ ปีซึ่งอพยพมาจากหมู่บ้านเดิมซึ่งตั้งอยู่ใกล้แม่น้ำสาละวิน บริเวณจุดสร้างเขื่อนสาละวินตอนบนหรือเว่ยจีเล่าถึงชีวิตในอดีตว่า

"เมื่อก่อนมีผู้คนจำนวนมากอาศัยอยู่ใกล้แม่น้ำสาละวิน เราใช้แม่น้ำในการเดินทางและหาปลาเป็นอาหาร รวมทั้งใช้น้ำจากแม่น้ำในการปลูกพืชและดื่มกิน เพราะในบรรดาแม่น้ำแถบนั้น แม่น้ำสาละวินเป็นแม่น้ำสายเดียวที่สามารถใช้ดื่มกินได้ ในช่วงฤดูหนาวชาวบ้านจะปลูกพืชตลอดสองฝั่งลำน้ำส่วนใหญ่เป็นพืชผักสวนครัวซึ่งนำมาใช้บริโภคในครัวเรือน หากเหลือจากกินเราก็นำไปขาย มีชาวบ้านหลายร้อยหลังคาเรือนในแถบนั้นและทั้งหมดปลูกผักตลอดลำน้ำ"<sup>๒</sup>

<sup>๒</sup> สัมภาษณ์ชาวบ้านผู้ลี้ภัยชาวกะเหรี่ยง จากค่ายผู้ลี้ภัยในจังหวัดแม่ฮ่องสอน เมื่อเดือนมีนาคม ๒๕๔๖



**ผู้พลัดถิ่น ไกล่พรหมแดนไทย-พม่า :** ในรัฐกะเหรี่ยงบริเวณที่จะถูกนำท่วมจากเขื่อนสาละวิน มีผู้พลัดถิ่นภายในประเทศเช่นเดียวกับในรัฐฉาน เด็กต้องใช้ชีวิตผู้พลัดถิ่นกับครอบครัวและต้องอยู่ในตะกร้าที่พร้อมจะเคลื่อนย้ายตลอดเวลา

ภาพ : EarthRights International

หากสร้างเขื่อนสาละวินชายแดนทั้งสองเขื่อน ชาวบ้านที่อาศัยอยู่บริเวณแม่น้ำสาละวินในเขตรัฐกะเหรี่ยงและรัฐคะยาจะต้องประสบปัญหาน้ำท่วมเป็นอาณานิคมกว้าง นอกจากนี้ชาวบ้านในอำเภอพะปวน (Papun) รัฐกะเหรี่ยงยังต้องประสบปัญหาการเพิ่มขึ้นของกองกำลังทหารพม่าซึ่งเข้ามาควบคุมพื้นที่สร้างเขื่อน เนื่องจากอำเภอพะปวนเป็นอำเภอที่อยู่ใกล้กับจุดสร้างเขื่อนมากที่สุด

## ■ สถานการณ์ในอำเภอพะปวน รัฐกะเหรี่ยง

### ■ การเพิ่มขึ้นของกองกำลังทหารพม่า

นับตั้งแต่รัฐบาลทหารพม่าเข้ายึดมาเนปอลอ กองบัญชาการใหญ่ของกองกำลังกู้ชาติกะเหรี่ยง เคเอ็นยู (Karen National Union - KNU) ในปี ๒๕๓๘ อีกหนึ่งปีต่อมา รัฐบาลทหารพม่าได้ส่งกองกำลังทหารเข้ามายังรัฐกะเหรี่ยงมากถึง ๓๒ กองพัน (โดยส่วนใหญ่ ๑ กองพันมีทหารประมาณ ๓๐๐ - ๕๐๐ นาย) การเข้ามาของทหารพม่าก่อให้เกิดปัญหาการละเมิดสิทธิมนุษยชนอย่างรุนแรง อาทิ การบังคับใช้แรงงานชาวบ้านในการทาสีขี้ผึ้งและอาวุธให้กับทหารพม่า การบังคับใช้แรงงานในค่ายทหาร รวมไปถึงการทารุณกรรมในรูปแบบต่างๆ หลังจากองค์กรด้านสิทธิมนุษยชนรายงานสถานการณ์การละเมิดสิทธิมนุษยชนในพื้นที่สุณานาชาติ รัฐบาลทหารพม่าจึงลดจำนวนกองกำลังทหารในพื้นที่รัฐกะเหรี่ยงลง ปัจจุบันเฉพาะในเขตอำเภอพะปวนซึ่งเป็นบริเวณที่อยู่ใกล้จุดสร้างเขื่อนสาละวินชายแดนทั้งสองแห่งในยามปกติ มีทหารพม่าประจำการ ๔ กองพัน คือ กองพันทหารราบ (IB) หมายเลข ๑๙ กองพันทหารราบเบา (LIB) หมายเลข ๓๔๐, ๓๔๑ และ ๔๓๔ หากมีเหตุการณ์ฉุกเฉินก็จะมีมีการเรียกกองพันจากพื้นที่อื่นเข้ามาเสริม

### ■ การอพยพหนีการกวาดล้างของทหารพม่า

ปี ๒๕๔๕ ชาวบ้านในเขตอำเภอพะปูน จำนวน ๖,๖๑๗ ครอบครัว ๓๗,๐๐๗ คนได้อพยพหนีการกวาดล้างของทหารพม่าเข้าไปอยู่ในป่า จำนวน ๑๒,๒๐๐ คน เข้าไปอยู่ในแปลงอพยพภายใต้การควบคุมของทหารพม่า<sup>๓</sup> หลังจากอพยพชาวบ้านออกจากหมู่บ้าน ทหารพม่าจะเข้าไปทำลายข้าวของและผลผลิตในไร่นาของชาวบ้านจนเสียหายเพื่อป้องกันไม่ให้ชาวบ้านกลับไปอยู่ในหมู่บ้าน และส่งเสบียงสนับสนุนให้กับกองกำลังกู้ชาติกะเหรี่ยงเคเอ็นยู เนื่องจากชีวิตในแปลงอพยพเต็มไปด้วยความลำบาก ชาวบ้านส่วนหนึ่งจึงเลือกที่จะใช้ชีวิตไป ๆ มา ๆ ระหว่างในหมู่บ้านเดิมกับในป่า โดยหากพบว่าทหารพม่ากลับออกไปจากหมู่บ้านเมื่อใด ชาวบ้านก็จะพากันย้ายกลับไปอยู่ที่หมู่บ้าน และหากได้ข่าวว่าทหารพม่าเข้ามาใกล้ก็จะย้ายกลับเข้าไปอยู่ในป่า ปัจจุบันบริเวณสองฝั่งแม่น้ำสาละวินและห้วยสาขาจึงยังคงมีหมู่บ้านของชาวบ้านตั้งอยู่บ้าง

ผู้ลี้ภัยชาวกะเหรี่ยงจากเขตอำเภอพะปูน เล่าว่าหมู่บ้านของตนเคยมีที่นาจำนวนมากบริเวณริมฝั่งแม่น้ำสาขาของแม่น้ำสาละวิน ปัจจุบันมีชาวบ้านที่กลับไปอาศัยอยู่ในหมู่บ้านและทำนายน้อยลง ที่นาส่วนที่เหลือถูกทิ้งร้างมาตั้งแต่มีทหารพม้าย้ายเข้ามาควบคุมพื้นที่แถบนี้ และทำลายบ้านเรือน ไร่นาจนชาวบ้านไม่สามารถอาศัยอยู่ได้

ปัจจุบันในเขตอำเภอพะปูนจึงมีทั้งชาวบ้านที่อาศัยอยู่ในหมู่บ้านเดิมในแปลงอพยพ ในป่า และในค่ายผู้ลี้ภัยในจังหวัดแม่ฮ่องสอน ประเทศไทย

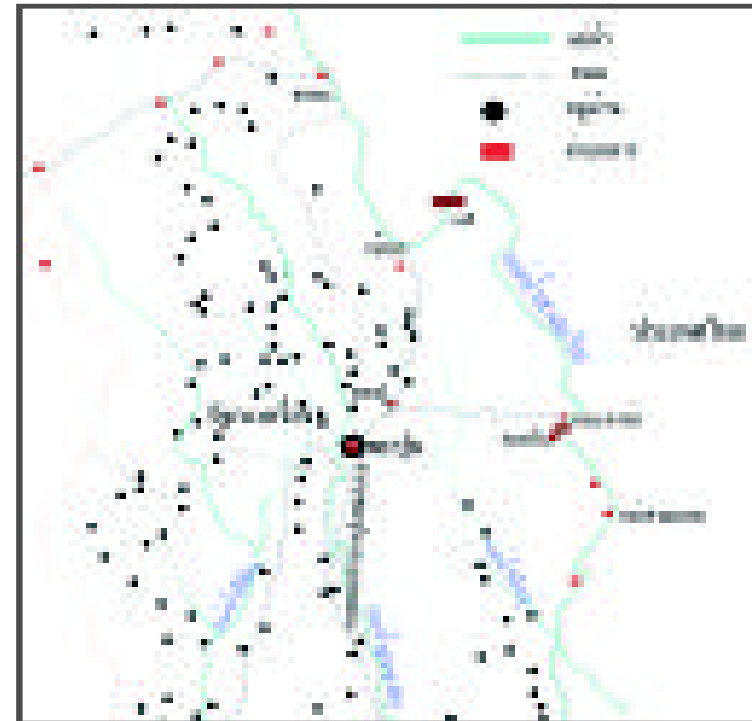
### ■ การตัดถนนเข้าสู่เขตสร้างเขื่อน

ปัจจุบันมีถนนสองสายที่วิ่งจากตัวอำเภอพะปูนสู่จุดสร้างเขื่อนเว่ยจี (สาละวินชายแดนตอนบน) และเขื่อนดากวิน/ท่าตาฝั่ง (สาละวินชายแดนตอนล่าง)

<sup>๓</sup> Burma Border Consortium (2002)

ทหารพม่าได้ตัดและซ่อมแซมถนนสายหลักในรัฐกะเหรี่ยงทุกปี เพื่อควบคุมพื้นที่ตั้งแต่กะมาหม่อง (Kamamaung) ซึ่งอยู่ทางใต้สุดของรัฐกะเหรี่ยง ขึ้นเหนือมายังพะปูน ต่ไปยังเจ้ายะ (Kyauk Nya) และอีกสายแยกจากพะปูนไปดากวิน เพื่อเป็นเส้นทางส่งเสบียงไปให้ทหารพม่าในแนวหน้าบริเวณริมน้ำสาละวิน ก่อนหน้านี้ไม่มีถนนสำหรับรถวิ่งในแถบนี้มาก่อน เนื่องจากไม่มีกองกำลังทหารพม่าเข้ามาตั้งค่ายทหารประจำในพื้นที่

แผนที่รัฐกะเหรี่ยงบริเวณที่จะสร้างเขื่อนสาละวินชายแดนไทย-พม่า



ที่มา : EarthRights International

ถนนจากคอปู (Kaw Pu) ซึ่งอยู่ระหว่างจุดสร้างเขื่อนและพะปน ถูกตัดสำหรับให้รถวิ่งได้ในปี ๒๕๓๘ โดยแบ่งออกเป็นถนนสองสายเริ่มจากคอปูไปยังค่ายทหารพม่าริมน้ำสาละวินใกล้กับจุดสร้างเขื่อนทั้ง ๒ แห่ง

■ เส้นแรกไปค่ายทหารพม่าเจ้ายะ (Kyauk Nya) ใกล้กับจุดสร้างเขื่อนเว่ยจี

■ เส้นที่สองไปค่ายทหารพม่าแมะคาทา (Mae Kha Hta) และตากวิน ใกล้จุดสร้างเขื่อนตากวิน/ท่าตาดฝั่ง

### ■ สถานการณ์ในรัฐคะยา บริเวณที่คาดว่าจะได้รับผลกระทบจากเขื่อนเว่ยจี

รายงานภาคสนามของ EarthRights International และ Ngwe Taung Nature Network เมื่อเดือนเมษายน ๒๕๔๖ ระบุว่า พื้นที่ในเขตรัฐคะยาซึ่งคาดว่าจะกลายเป็นอ่างเก็บน้ำส่วนใหญ่ของเขื่อนสาละวินตอนบน (เว่ยจี) มีชุมชนที่ตั้งอยู่บริเวณแม่น้ำสาละวินและน้ำปูน (Pawn River) สาขาที่ใหญ่ที่สุดของน้ำสาละวิน และห้วยสาขาอื่นๆ อย่างน้อย ๒๘ หมู่บ้าน (ดังรายชื่อในตาราง)

ชาวบ้านในชุมชนส่วนใหญ่เป็นกลุ่มชาติพันธุ์คะยา ไทยใหญ่ และ ยินตาแล ชุมชนส่วนใหญ่ริมสาละวินจะทำเกษตรกรรมแม่น้ำในฤดูน้ำลด ปลูกพืชต่างๆ เช่น ยาสูบ กระเทียม หัวหอม พริก และพืชอื่นๆ เพราะพื้นที่ริมลำน้ำสาละวินส่วนใหญ่เป็นที่ราบและอุดมสมบูรณ์ด้วยปุ๋ยธรรมชาติที่พัดพามาทับถมเหมาะแก่การเพาะปลูก ส่วนชาวบ้านที่อาศัยอยู่ริมแม่น้ำสาขา อาทิ น้ำปูน ทำการเกษตร ทำนา ปลูกข้าวโพด งาม ผักบุ้ง มะพร้าว และพืชอื่นๆ และเลี้ยงสัตว์หลายหมู่บ้านในบริเวณนี้มีวัดและโบสถ์เก่าแก่ซึ่งเป็นศูนย์รวมจิตใจของชาวบ้าน เช่น ที่หมู่บ้านห่อคาน (Haw Khan) มีระฆังทองแดงเก่าแก่ขนาดใหญ่

แม่น้ำสาละวินและแม่น้ำสาขาในรัฐคะยายังอุดมไปด้วยป่าธรรมชาติโดยเฉพาะป่าสักที่มีพืชสมุนไพรซึ่งชาวบ้านสามารถนำมาใช้ประโยชน์ในชีวิตประจำวัน มีสัตว์ป่าหายากหลายชนิด เช่น เสือ ควางป่า วัวแดง หมีนกยูง กวาง ช้าง หมูป่า บางแห่งมีหนองหรือบึงซึ่งชาวบ้านพบแรดและจระเข้

ชุมชนและจำนวนชาวบ้านเหล่านี้นับเป็นสิ่งสำคัญที่ชี้ให้เห็นว่า บริเวณนี้ จะได้รับผลกระทบจากการสร้างเขื่อนเว่ยจีมีชุมชนกลุ่มชาติพันธุ์ตั้งถิ่นฐานอยู่หาใช่เขตไร่ประชากรอยู่อาศัยตามที่มักถูกอ้างเพื่อสร้างความชอบธรรมในการสร้างเขื่อน หากมีการสร้างเขื่อนสาละวินบริเวณชายแดน ชาวบ้านในชุมชนเหล่านี้จะต้องได้รับผลกระทบจากการสูญเสียการเข้าถึงทรัพยากร เช่น พื้นที่เกษตรกรรม ป่าไม้ และวิถีชีวิตที่พึ่งพาทรัพยากรธรรมชาติไปตลอดกาล นอกจากนี้ ผู้พลัดถิ่นภายในประเทศที่หลบซ่อนตามป่าในบริเวณนี้ซึ่งดำรงชีพอยู่ได้ก็ด้วยทรัพยากรจากแม่น้ำสาละวินและลำน้ำสาขา จะต้องได้รับผลกระทบจากน้ำท่วมผืนป่าและแม่น้ำเช่นกัน

ผู้ได้รับผลกระทบฝั่งพม่ายังรวมถึงชุมชนที่ตั้งอยู่ทางตอนล่างของเขื่อนลงไปจนถึงปากแม่น้ำสาละวิน เนื่องจากเขื่อนจะควบคุมการไหลของน้ำทางตอนบนซึ่งส่งผลโดยตรงต่อการทำเกษตรกรรมน้ำ ความเสื่อมโทรมของระบบนิเวศแม่น้ำและการสูญเสียพันธุ์ปลาและการประมง

ฉ่วย มอง (Shwe Maung) อาสาสมัครที่ทำงานด้านสิทธิมนุษยชนและสิ่งแวดล้อมในฝั่งรัฐคะยาและรัฐกะเหรี่ยงกล่าวถึงเขื่อนเว่ยจีว่า "พวกเรา กลุ่มชาติพันธุ์ในพม่าถูกรัฐบาลทหารพม่ากดขี่ข่มเหงมาโดยตลอด พวกเราไม่เคยมีอิสรภาพที่จะพูด เขียน หรือคัดค้านโครงการใดๆ ที่จะสร้างผลกระทบแก่ผืนดินของเรา ผมรู้ว่าหากสร้างเขื่อนเว่ยจี ชาวบ้านในฝั่งไทยอาจ

ได้ค่าชดเชยบ้างเป็นค่าบ้าน ที่ดินทำกิน และสิ่งอื่นๆ ที่ต้องเสียหาย แต่พวกเราชาวคะยา และกะเหรี่ยงจะต้องสูญเสียบ้าน ที่ดินทำกิน และโบราณสถาน ซึ่งเป็นศูนย์รวมจิตใจ เชื้อนจะให้ประโยชน์กับรัฐบาลทหารเท่านั้น แต่ไม่ได้ให้ประโยชน์ใดๆ กับประชาชนพื้นถิ่นในพม่าเลย"

■ รายชื่อชุมชนบริเวณเหนือเขื่อนเวย์จีในรัฐคะยาที่คาดว่าจะได้รับผลกระทบจากการกักเก็บน้ำ<sup>๔</sup>

เลขที่	ชื่อหมู่บ้าน	ครัวเรือน	ประชากร	ที่ตั้ง
๑	ผ่าซอง (Pa Hsaung)	๔๐๐	๑๕๐๐	ริมน้ำสาละวิน
๒	เคหม่าผิว (Ke Ma Pyu)	๑๕	๕๐	ริมน้ำปุ่น
๓	หว่าเอา (Wa Aung)	๑๐๐	๕๐๐	ริมน้ำสาละวิน
๔	เหยหนี่เป้า (Ye Ne Pauk)	๕๐	๒๕๐	ริมน้ำปุ่น
๕	นาแพ (Nan Pei)	๖๐	๒๕๐	ริมน้ำทุ (Htoo Chaung)
๖	ละเลหลง (Sa Lei Lone)	๖๐	๒๕๐	ห่างจากน้ำทุ ๒ ไมล์
๗	นำน็อก (Nan Nauk)	๗๐	๓๐๐	ริมน้ำปุ่น
๘	ชีก้วย (Chee Kwat)	๗๐	๓๐๐	ริมน้ำปุ่น
๙	เวินเช (Wan Chei)	๖๐	๒๕๐	ริมน้ำปุ่น
๑๐	ไมทาน (Mine Htam)	๖๐	๒๕๐	ริมน้ำปุ่น
๑๑	บอลแค (Baw Le Khe)	๓๐๐	๒๕๐๐	ริมน้ำปุ่น
๑๒	ท้อคาน (Haw Khan)	๒๕	๑๕๐	ริมน้ำปุ่น
๑๓	ซอลอง (Saw Lone)	๒๕	๑๕๐	ริมน้ำปุ่น
๑๔	เหลไว (Lei Waing)	๒๕	๑๕๐	ริมน้ำปุ่น
๑๕	ทีตะงา (Htee Ta Hga)	๓๐	๑๕๐	ริมน้ำปุ่น
๑๖	หว่านเอา (Wan Aung)	๕๐	๑๖๐	ริมน้ำสาละวิน
๑๗	หว่านปะหละ (Wan Pa Lat)	๓๐	๙๐	ริมน้ำสาละวิน
๑๘	โกสะปา (Ko Sa Pa)	๘	๔๐	ริมน้ำสาละวิน
๑๙	ไมโฮ (Meng Home)	๘	๔๐	ริมน้ำสาละวิน

<sup>๔</sup> เฉพาะหมู่บ้านที่ตั้งอยู่บนแม่น้ำสาละวิน แม่น้ำปุ่น และแม่น้ำทุ ยังไม่รวมห้วยสาขาต่าง ๆ (สำรวจเมื่อเดือนเมษายน ๒๕๔๖)

เลขที่	ชื่อหมู่บ้าน	ครัวเรือน	ประชากร	ที่ตั้ง
๒๐	หยว่าติท (Ywa Thit)	๒๕๐	๘๐๐	ห่างจากน้ำสาละวิน ๑ ไมล์
๒๑	ปี้ลู (Pi Lu)	๒๕	๘๐	ริมน้ำปุ่น
๒๒	นะมาล (Nam Ma Lin)	๒๕	๘๐	ริมน้ำปุ่น
๒๓	หว่านแลวะ (Wan Lwet)	๑๕	๕๐	ริมน้ำปุ่น
๒๔	โปะคิต๊ะ (Paw Kit Ta)	๑๕	๕๐	ริมน้ำปุ่น
๒๕	ซอลอ (Saw Law)	๘	๕๐	ริมน้ำปุ่น
๒๖	ปุ่นชอง (Pun Chaung)	๑๒	๕๐	ริมน้ำปุ่น
๒๗	ปาปู้ (Pa Pu)	๑๗	๘๐	ริมน้ำปุ่น
๒๘	นากิท (Nan Kit)	๔๐	๒๐๐	ริมน้ำปุ่น

รวมทั้งหมด ๒๘ หมู่บ้าน ๑,๘๕๓ ครัวเรือน ๘,๗๗๐ คน (ตัวเลขโดยประมาณ)

■ สถานการณ์บริเวณจังหวัดแม่ฮ่องสอน ประเทศไทย

๑. การเปิดเผยข้อมูลโครงการไม่ครบถ้วน

ปัจจุบันชาวบ้านในพื้นที่ยังไม่ได้รับทราบข้อมูลโครงการอย่างเป็นทางการ ไม่มีการเปิดเผยพื้นที่น้ำท่วมทั้งหมดยกเว้นข้อมูลพื้นที่อ่างเก็บน้ำเฉพาะในส่วนของประเทศไทยเท่านั้น คือ เขื่อนตากวิน/ท่าต่าฝิ่ง ซึ่งจะทำให้เกิดน้ำท่วมพื้นที่ ๑,๓๔๐ ไร่ และเขื่อนเวย์จี ๑๙,๑๐๑ ไร่ ซึ่งเป็นเพียงส่วนน้อยเมื่อเทียบกับพื้นที่ที่จะถูกน้ำท่วมในเขตรัฐกะเหรี่ยงและรัฐคะยา

อย่างไรก็ตาม พื้นที่น้ำท่วมหรือผลกระทบจากอ่างเก็บน้ำน่าจะมากกว่าที่ระบุไว้ เพราะ กฟผ. ระบุว่าเขื่อนเวย์จีจะทำให้น้ำเอ่อเข้าน้ำบายใน จ. แม่ฮ่องสอน ซึ่ง กฟผ. วางแผนจะแก้ไขโดยการสร้างคันดินกั้นน้ำบาย<sup>๕</sup> และผันน้ำลงเขื่อนภูมิพล การสร้างคันดินนี้จะทำให้เกิดน้ำท่วมมากยิ่งขึ้น โดยเฉพาะผู้ที่อยู่นอกอ่างเก็บน้ำ

<sup>๕</sup> ผู้สื่อข่าว ๑๔ มีนาคม ๒๕๔๖